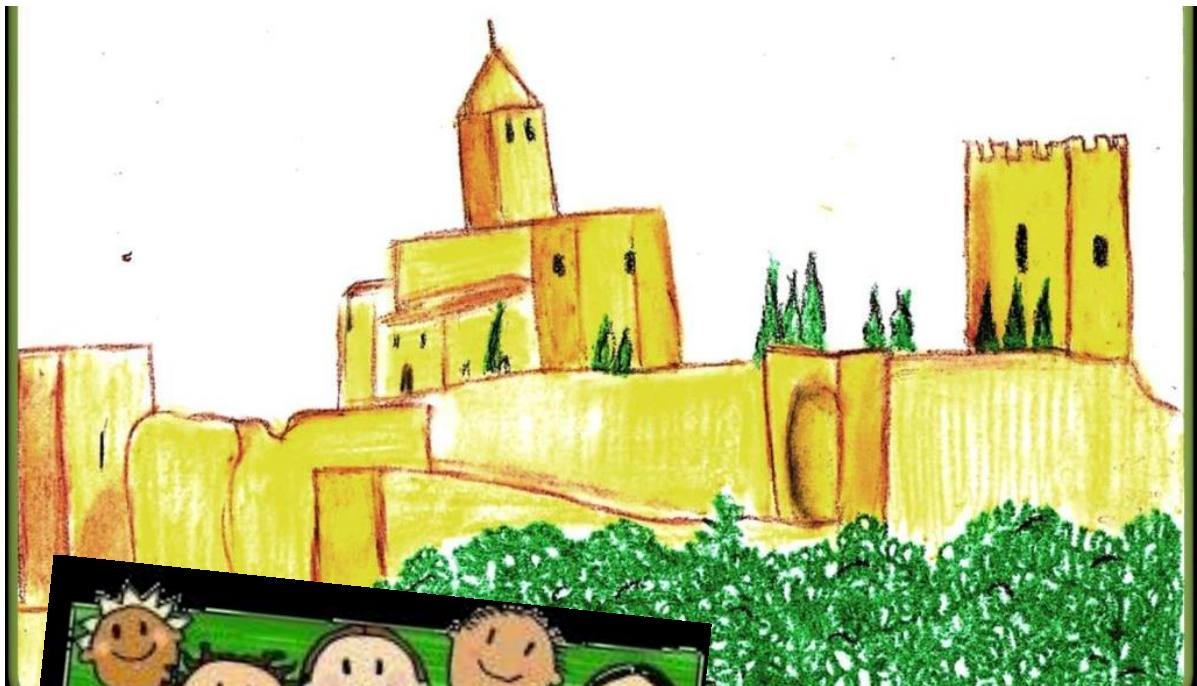




“INFORME DEL DIAGNÓSTICO ACTUAL DE LA INFANCIA Y ADOLESCENCIA DE ALCALÁ LA REAL”





DIAGNÓSTICO DE LA SITUACIÓN ACTUAL.

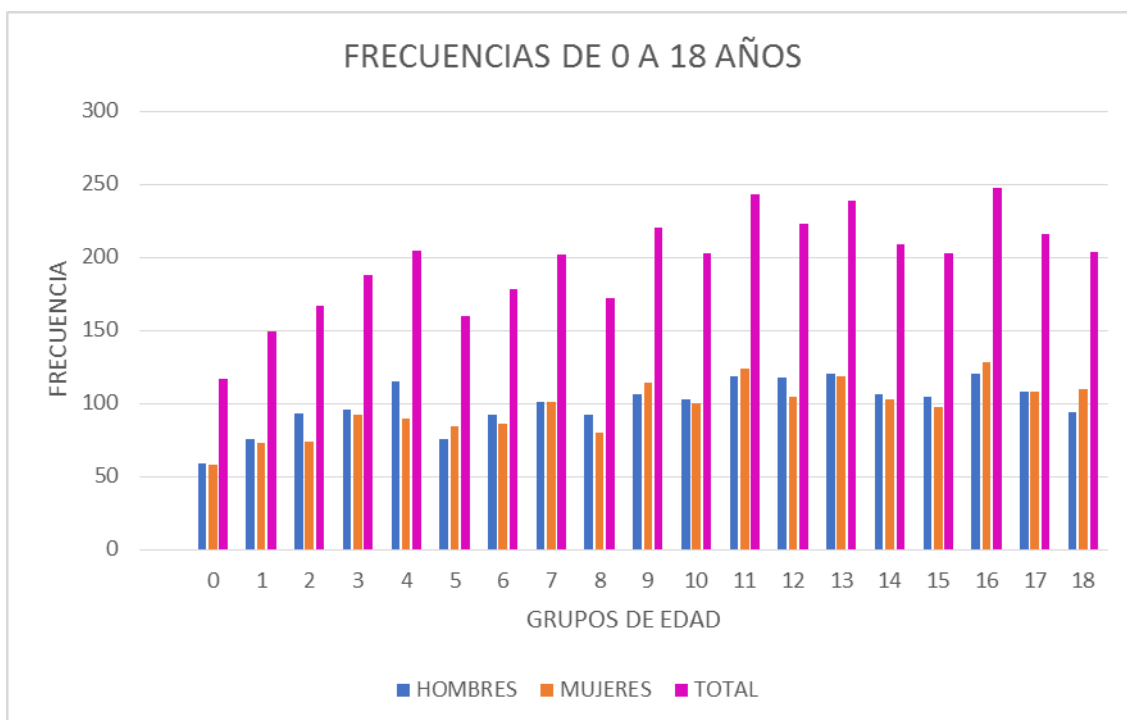
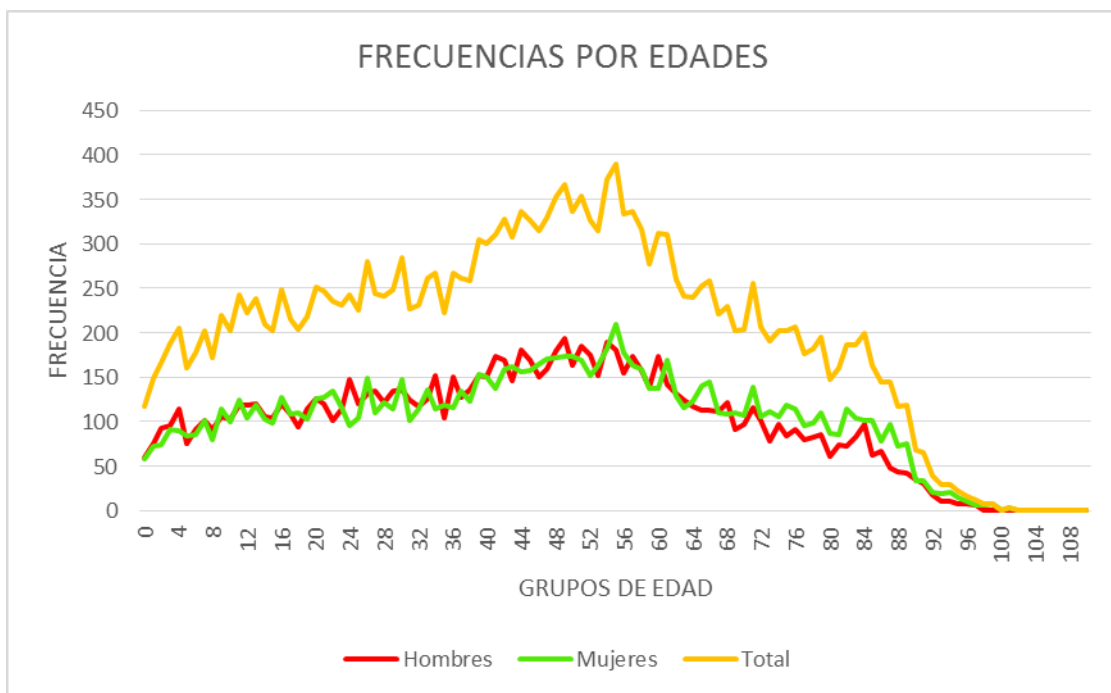
1.- DATOS SOCIODEMOGRÁFICOS

El municipio de Alcalá la Real, en una extensión de 261 kilómetros cuadrados, cuenta con una población total de 22.052 habitantes, de los cuales el 50,4 % son mujeres y el 49,6 % son hombres.





Ayuntamiento de Alcalá la Real

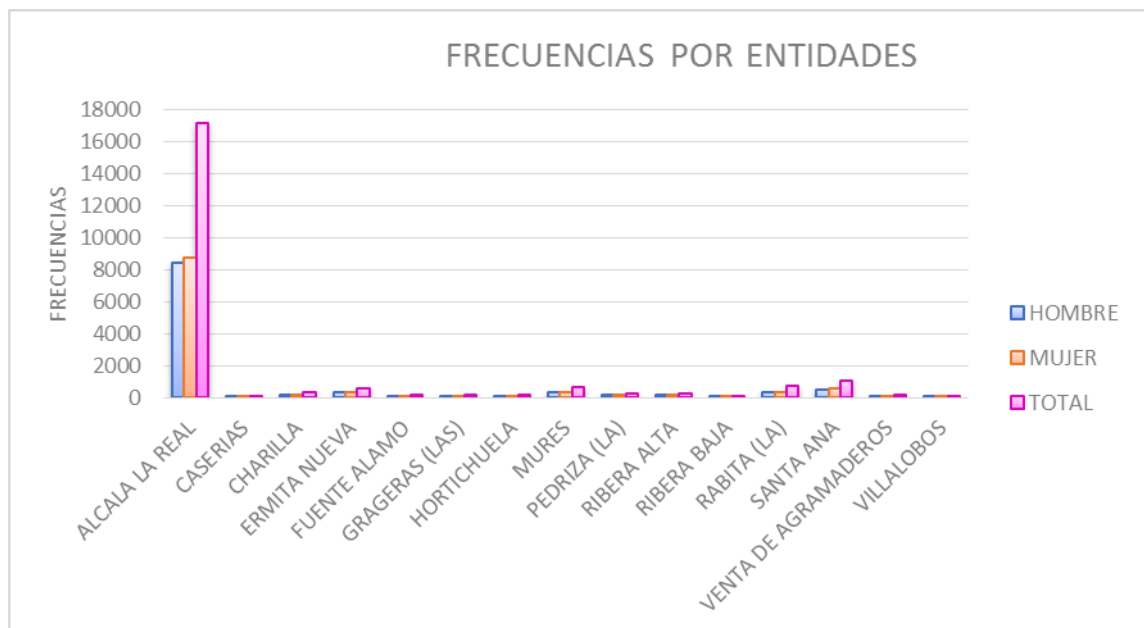




Ayuntamiento de Alcalá la Real

Geográficamente, la población de Alcalá se distribuye según un modelo poco frecuente en la provincia de Jaén, ya que la cuarta parte de su población reside en 16 aldeas:

Núcleos	Hombres	Mujeres	Habitantes
Alcalá la Real	8420	8762	17182
Caserías de San Isidro	44	37	81
Charilla	191	181	372
Ermita Nueva	310	305	615
Fuente Álamo	87	73	160
La Hortichuela	91	71	162
La Pedriza	149	140	289
La Rábita	360	377	737
Las Grajeras	75	81	156
Mures	331	327	658
Ribera Alta	141	142	283
Ribera Baja	47	57	104
Santa Ana	434	540	1034
Venta de Agramaderos	76	63	139
Villalobos	45	35	80
Total	10861	11191	22052





Ayuntamiento de Alcalá la Real

Muy importante también resaltar los habitantes de otras nacionalidades que residen en el municipio:





Las actividades económicas principales son el cultivo de olivar, los espárragos, los cerezos (y su industria derivada), así como la ganadería (principalmente ovejas y cabras), el comercio, la industria textil, derivados plásticos y de transformados metálicos.

2.-RECURSOS CON LOS QUE CUENTA EL MUNICIPIO PARA EL USO DE LA INFANCIA Y ADOLESCENCIA:

Es imposible nombrar todos los recursos que existen en el municipio, por lo que nombraremos algunos de los más importantes para el bienestar de la Infancia y Adolescencia.

ÁREA DE JUVENTUD Y DEPORTES:

- Centro Deportivo “El Coto”. Instalaciones polideportivas con pista para fútbol 7 hierba, pádel, petanca y zona infantil.
- Centro Municipal de Deporte y Salud. En su edificio se encuentra la piscina climatizada, una zona de SPA, ludoteca, salas de máquinas del gimnasio y pista de pádel.
- Edificio Joven. En el edificio se encuentran las áreas de Juventud y Deportes. Alberga salas y recursos de ocio y entretenimiento para los jóvenes y los más pequeños. Muy utilizado por los chicos y chicas para la realización de trabajos escolares y realización de talleres.
- Espacio Joven “El Silo”. Recinto usado como silo comarcal y dedicado a la agricultura, el cual se transformó como zona de reunión de jóvenes para las concentraciones de sábados noches. En la actualidad no se hacen estas concentraciones En la nave central hay una sala de ensayos para grupos de música.
- Piscina Municipal de verano. Se utiliza para la natación creativa, cursos de natación y baños libres durante la temporada de verano.
- Pistas Polideportivas La Tejuela. Las pistas se utilizan para jugar a fútbol sala, balonmano, baloncesto y tenis.





Ayuntamiento de Alcalá la Real

- Polideportivo Municipal. Pabellón deportivo donde se practica fútbol, fútbol sala, baloncesto, hockey hierba, tenis, rocódromo, footing, sala de musculación, circuito de radiocontrol y automodelismo.

- Casa de la Juventud. En el edificio se encuentra la Escuela de Adultos y es sede de distintas asociaciones.

- Escuelas deportivas municipales:

En las Escuelas Deportivas Municipales en el casco urbano de Alcalá la Real, participan niños y niñas de edades comprendidas son entre 5 y 18 años, aunque la franja principal de edad con mayor participación es desde los 6 a los 12 años.

- Escuelas deportivas municipales:

Son diversas modalidades deportivas las que en la actualidad se están ofreciendo y tienen participantes y estas son las que se enumeran a continuación:

1. Acrosport
2. Badminton
3. Baloncesto
4. Ciclismo
5. Hockey
6. Kárate
7. Pádel
8. Predeporte
9. Gimnasia Rítmica
10. Tenis
11. Tenis de mesa
12. Voleibol
13. Fútbol

De estas 13 modalidades deportivas, y en estas edades de los participantes, hay un total de 587 participantes inscritos, de los cuales, son 360 niños y 227 niñas.

- Club deportivos privados (Baruka, Club Montes karate, Hockey, etc):

En el municipio de Alcalá la Real, hay un total de 61 clubes deportivos federados y que están inscritos en el Registro Andaluz de Asociaciones, ellos 18 clubes reciben algún tipo de ayuda municipal, tienen equipos o deportistas en categorías inferiores (Alevín, Infantil, Cadete o Juvenil).





- Actividades deportivas y de dinamización que se están realizando en las distintas aldeas de Alcalá.

Respecto al deporte en las aldeas para la población infantil y adolescente, en la actualidad están participando en las siguientes aldeas:

1. SANTA ANA
2. CHARILLA
3. LA RABITA
4. LA PEDRIZA
5. MURES
6. ERMITA NUEVA
7. RIBERA ALTA

De estas 7 aldeas, tenemos un total de 122 niños y niñas las que participan en el deporte de los cuales, son 63 niños y 59 niñas.

ÁREA DE EDUCACIÓN:

1.- Centros Educativos

- **Centros educativos para menores de 0 a 3 años:**

CENTRO INFANTIL MUNICIPAL “LA MOTA”

	0-1 años			1-2 años			2-3 años		
	Niños/as	Total	Grupos	Niños/as	Total	Grupos	Niños/as	Total	Grupos
Niños	3	6	1	9	31	3	25	37	2
Niñas	3			22			12		
	Comedor			Aula Matinal			Transporte		
	Niños/as	Total		Niños/as	Total		No existe		
Niños	37	73		14	19				
Niñas	36			5					

El centro municipal cuenta con una capacidad para 115 niños/as, cada uno/a de los cuales es bonificado en función de la situación económica de la familia. Dentro de los 73 niños/as que acuden al centro, 3 de ellos presentan Necesidades Educativas de Aprendizaje y acuden al C.A.I.T. de la localidad.

Interesante resaltar la metodología que sigue este centro; dentro de la perspectiva de Montessori, existe una gran implicación de las familias en la educación de los/as alumnos/as.





Ayuntamiento de Alcalá la Real

CENTRO DE EDUCACIÓN INFANTIL “EL COTO DE LOS PEQUES”

	0-1 años			1-2 años			2-3 años		
	Niños/as	Total	Grupos	Niños/as	Total	Grupos	Niños/as	Total	Grupos
Niños	5	8	1	6	13	1	14	30	2
Niñas	3			7			16		
	Comedor			Aula Matinal			Transporte		
	Niños/as	Total		Niños/as	Total		No existe		
Niños	25	51		6	11				
Niñas	26		5						

El centro concertado con la Junta de Andalucía cuenta con una capacidad para 60 niños/as, cada uno/a de los cuales es bonificado en función de la situación económica de la familia.

Dos de los alumnos presentan Necesidades Educativas de Aprendizaje y acuden al C.A.I.T. de la localidad.

CENTRO EDUCACIÓN INFANTIL “PABLO VI”

	0-1 años			1-2 años			2-3 años		
	Niños/as	Total	Grupos	Niños/as	Total	Grupos	Niños/as	Total	Grupos
Niños	2	3		6	12	1 Junto alumnos 0-1 años	5	13	1
Niñas	1			6			8		
	Comedor			Aula Matinal			Transporte		
	Niños/as	Total		Niños/as	Total		No existe		
Niños	13	18		4	7				
Niñas	15		3						

El centro está concertado con la Junta de Andalucía.

ESCUELA INFANTIL “NUESTRA SEÑORA DEL ROSARIO”

	0-1 años			1-2 años			2-3 años		
	Niños/as	Total	Grupos	Niños/as	Total	Grupos	Niños/as	Total	Grupos
Niños	4	7	1	29	40	4	26	51	4
Niñas	3			11			25		
	Comedor			Aula Matinal			Transporte		
	Niños/as	Total		Niños/as	Total		No existe		
Niños	59	98		22	40				
Niñas	39		18						

La Escuela Infantil cuenta con una capacidad para 120 niños/as, cada uno/a de los cuales es bonificado en función de la situación económica de la familia.





Ayuntamiento de Alcalá la Real

Dos de los alumnos presentan Necesidades Educativas de Aprendizaje y acuden al C.A.I.T. de la localidad.

- Centros educativos para menores a partir de los 3 años:

CENTRO DE EDUCACIÓN INFANTIL “MARTÍNEZ MONTAÑÉS”

	3 años			4 años			5 años		
	Niños/as	Total	Grupos	Niños/as	Total	Grupos	Niños/as	Total	Grupos
Niños	12	25	1	21	24	1	12	24	1
Niñas	13			12			12		
	Comedor			Aula Matinal			Transporte		
	Niños/as	Total	Grupos	Niños/as	Total	Grupos	No existe		
Niños	17	26		13	22				
Niñas	9			9					

Centro que cuenta con el personal necesario para atender a menores con Necesidades Educativas específicas y de Aprendizaje. En la actualidad son 7 niños con dichas necesidades.

Además no existen barreras arquitectónicas, ofrece a los/as alumnos/as actividades extraescolares, bonificadas al igual que el comedor y el aula matinal en función de la situación económica de las familias.

CENTRO DE EDUCACIÓN INFANTIL Y PRIMARIA “JOSÉ GARNICA SALAZAR”

ETAPA DE EDUCACIÓN INFANTIL									
	3 años			4 años			5 años		
	Niños/as	Total	Grupos	Niños/as	Total	Grupos	Niños/as	Total	Grupos
Niños	26	49	2	21	50	2	21	34	2
Niñas	23			29			13		
	Comedor			Aula Matinal			Extraescolares		
	Niños/as	Total	Grupos	Niños/as	Total	Grupos	Niños/as	Total	Grupos
Niños	39	79		16	28		7	16	
Niñas	40			48 Bonificados			12		

ETAPA DE EDUCACIÓN PRIMARIA									
	1º PRIMARIA			2º PRIMARIA			3º PRIMARIA		
	Niños/as	Total	Grupos	Niños/as	Total	Grupos	Niños/as	Total	Grupos
Niños	24	48	2	32	52	2	26	49	2
Niñas	24			20			23		
	4º PRIMARIA			5º PRIMARIA			6º PRIMARIA		
	Niños/as	Total	Grupos	Niños/as	Total	Grupos	Niños/as	Total	Grupos
Niños	24	51	2	20	51	2	32	51	2
Niñas	27			31			19		
	COMEDOR			EXTRAESCOLARES			AULA MATINAL		
	Niños/as	Total	Grupos	Niños/as	Total	Grupos	Niños/as	Total	Grupos





Ayuntamiento de Alcalá la Real

Niños	78	153	23	43	28	59
Niñas	75	154 bonificados/as	20	30 bonificados/as	31	38 bonificados/as

El centro tiene con un aula de integración, para atender a alumnos/as con Necesidades Educativas Específicas, contando con los profesionales y los recursos necesarios.

Centro que no presenta barreras arquitectónicas para acoger a menores con necesidades funcionales.

Además cuenta con el PROA (Programa de Refuerzo, Orientación y Apoyo) al que actualmente acuden 40 menores, con edades comprendidas entre los 8 y 11 años.

Los/as alumnos/as de este centro utilizan el transporte escolar porque acoge a menores de aldeas de Alcalá la Real (todos/as bonificados) y menores que viven lejos del centro (actualmente lo utilizan 15 alumnos, los cuales están todos bonificados por el Excmo. Ayuntamiento).

CENTRO DE EDUCACIÓN INFANTIL Y PRIMARIA “ALONSO DE ALCALÁ”

ETAPA DE EDUCACIÓN INFANTIL									
	3 años			4 años			5 años		
	Niños/as	Total	Grupos	Niños/as	Total	Grupos	Niños/as	Total	Grupos
Niños	16	21	1	18	25	1	12	25	1
Niñas	5			7			13		
	Comedor			Aula Matinal			Extraescolares		
	Niños/as	Total		Niños/as	Total		Niños/as	Total	
Niños	17	22		8	12		6	13	
Niñas	5	22 bonificados/as		4	12 bonificados/as		7	13 bonificados/as	

ETAPA DE EDUCACIÓN PRIMARIA									
	1º PRIMARIA			2º PRIMARIA			3º PRIMARIA		
	Niños/as	Total	Grupos	Niños/as	Total	Grupos	Niños/as	Total	Grupos
Niños	18	40	2	26	52	2	27	52	2
Niñas	22			26			25		
	4º PRIMARIA			5º PRIMARIA			6º PRIMARIA		
	Niños/as	Total	Grupos	Niños/as	Total	Grupos	Niños/as	Total	Grupos
Niños	39	72	3	26	50	2	44	89	4
Niñas	34			24			45		
	COMEDOR			EXTRAESCOLARES			AULA MATINAL		
	Niños/as	Total		Niños/as	Total		Niños/as	Total	
Niños	37	72		31	59		17	39	
Niñas	35			28			22		

Al centro acuden 22 niños/as con NEAE, integrados/as en las aulas ordinarias por lo que cuenta con los profesionales y los recursos necesarios.

Centro que presenta barreras arquitectónicas, no tiene ascensor para acceder a la segunda planta.

Además, cuenta con el PROA (Programa de Refuerzo, Orientación y Apoyo) al que actualmente acuden 37 alumnos/as con edades comprendidas entre los 8 y 11 años.





Ayuntamiento de Alcalá la Real

Los/as alumnos/as de este centro utilizan el transporte escolar son menores que viven lejos del centro, bonificados por el Excmo. Ayuntamiento.

COLEGIO “CRISTO REY”

ETAPA DE EDUCACIÓN INFANTIL									
	3 años			4 años			5 años		
	Niños/as	Total	Grupos	Niños/as	Total	Grupos	Niños/as	Total	Grupos
Niños	17	24	1	14	25	1	7	19	1
Niñas	7			11			12		
	Comedor			Aula Matinal			Extraescolares		
	Niños/as	Total	Grupos	Niños/as	Total	Grupos	Niños/as	Total	Grupos
Niños	11	19		2	2		13	42	
Niñas	8	6 bonificados/as		0			19		

ETAPA DE EDUCACIÓN PRIMARIA									
	1º PRIMARIA			2º PRIMARIA			3º PRIMARIA		
	Niños/as	Total	Grupos	Niños/as	Total	Grupos	Niños/as	Total	Grupos
Niños	11	22	1	15	27	1	15	27	1
Niñas	11			12			12		
	4º PRIMARIA			5º PRIMARIA			6º PRIMARIA		
	Niños/as	Total	Grupos	Niños/as	Total	Grupos	Niños/as	Total	Grupos
Niños	9	25	1	13	25	1	10	24	1
Niñas	16			12			14		
	COMEDOR			EXTRAESCOLARES			AULA MATINAL		
	Niños/as	Total	Grupos	Niños/as	Total	Grupos	Niños/as	Total	Grupos
Niños	15	26		14	35		5	9	
Niñas	11	5 bonificados/as		21			4		

ETAPA DE EDUCACIÓN SECUNDARIA									
	1º ESO			2º ESO			3º ESO		
	Niños/as	Total	Grupos	Niños/as	Total	Grupos	Niños/as	Total	Grupos
Niños	16	29	1	13	30	1	18	27	1
Niñas	13			17			9		
	4º ESO			COMEDOR			EXTRAESCOLARES		
	Niños/as	Total	Grupos	Niños/as	Total	Grupos	Niños/as	Total	Grupos
Niños	10	26	1				10	19	
Niñas	16						9		

Centro concertado, situado en el casco antiguo de la localidad.

Al centro acuden 20 niños/as con NEAE, integrados/as en las aulas ordinarias por lo que con los profesionales y los recursos necesarios. Presenta barreras arquitectónicas, que están siendo eliminadas de forma progresiva.





Ayuntamiento de Alcalá la Real

ESCUELA HOGAR/CENTRO DE DÍA “CRISTO REY”			
ETAPA DE EDUCACIÓN INFANTIL			
	Niños/as	Total	Estos menores se encuentran becados por el propio colegio.
Niños	1	4	
Niñas	3		
ETAPA DE EDUCACIÓN PRIMARIA			
	Niños/as	Total	Menores becados por la Junta de Andalucía.
Niños	20	38	
Niñas	18		
ETAPA DE EDUCACIÓN SECUNDARIA			
	Niños/as	Total	Menores becados por la Junta de Andalucía.
Niños	18	34	
Niñas	16		

La Escuela Hogar de Cristo Rey realiza una gran labor social en el municipio, existe una gran coordinación con los Servicios Sociales Comunitarios y a ella acuden muchos/as menores en situación de riesgo leve, lo cual ayuda a subsanar los factores de riesgo presentes en las familias y permiten que puedan permanecer en su entorno familiar.

Además este recurso además de cubrir necesidades básicas de higiene y alimentación, ofrece apoyo escolar; lo que permite prevenir el absentismo.

ESCUELA PROFESIONALES “SAGRADA FAMILIA”

ETAPA DE EDUCACIÓN INFANTIL									
	3 años			4 años			5 años		
	Niños/as	Total	Grupos	Niños/as	Total	Grupos	Niños/as	Total	Grupos
Niños	24	49	2	28	50	2	22	49	2
Niñas	25			22			27		
	Comedor			Aula Matinal			Extraescolares		
	Niños/as	Total		Niños/as	Total		Niños/as	Total	
Niños	38	63		9	19				
Niñas	25		10						

ETAPA DE EDUCACIÓN PRIMARIA									
	1º PRIMARIA			2º PRIMARIA			3º PRIMARIA		
	Niños/as	Total	Grupos	Niños/as	Total	Grupos	Niños/as	Total	Grupos
Niños	25	46	2	25	54	2	19	48	2
Niñas	21			29			29		
	4º PRIMARIA			5º PRIMARIA			6º PRIMARIA		
	Niños/as	Total	Grupos	Niños/as	Total	Grupos	Niños/as	Total	Grupos
Niños	32	53	2	32	52	2	22	50	2
Niñas	21			20			28		
COMEDOR			EXTRAESCOLARES			AULA MATINAL			





Ayuntamiento de Alcalá la Real

	Niños/as	Total	Niños/as	Total	Niños/as	Total
Niños	41	76			15	26
Niñas	36				11	

ETAPA DE EDUCACIÓN SECUNDARIA									
	1º ESO			2º ESO			3º ESO		
	Niños/as	Total	Grupos	Niños/as	Total	Grupos	Niños/as	Total	Grupos
Niños	34	60	2	35	63	2	39	61	2
Niñas	26			28			22		
	4º ESO			COMEDOR			TRANSPORTE		
	Niños/as	Total	Grupos	Niños/as	Total	Niños/as	Total		
Niños	32	66	2	5	8	6	8		
Niñas	34			3		2			

En estas etapas acuden unos 25 alumnos con NEAE y unos 12 con NEE, integrados en las aulas ordinarias y acudiendo a refuerzo educativo por lo que el centro cuenta con los profesionales y los recursos necesarios.

BACHILLERATO									
	1º CIENCIAS			2º CIENCIAS			1º HUMANIDADES		
	Niños/as	Total	Grupos	Niños/as	Total	Grupos	Niños/as	Total	Grupos
Niños	9	19	1	19	35	1	15	35	1
Niñas	10			26			20		
	2º HUMANIDADES			COMEDOR			TRANSPORTE		
	Niños/as	Total	Grupos	Niños/as	Total	Niños/as	Total		
Niños	11	23	1	1	1	1	3		
Niñas	12					2			

FORMACION PROFESIONAL BÁSICA									
	1º FPB Servicios Administrativos			2º FPB Servicios Administrativos			1º FPB Fabricación y montaje		
	Niños/as	Total	Grupos	Niños/as	Total	Grupos	Niños/as	Total	Grupos
Niños	8	12	1	7	14	1	14	14	1
Niñas	4			7					
	2ºFPB Fabricación y Montaje			ALUMNOS CON NEAE			TRANSPORTE		
	Niños/as	Total	Grupos	Niños/as	Total	Niños/as	Total		
Niños	13	14	1	9	13	15	18		
Niñas	1			4		3			





Ayuntamiento de Alcalá la Real

CICLOS FORMATIVOS DE GRADO MEDIO									
	1º FP Grado Medio Cuidados auxiliares de enfermería			2º FP Grado Medio Cuidados auxiliares de enfermería			1º FP Grado Medio Gestión administrativa		
	Niños/as	Total	Grupos	Niños/as	Total	Grupos	Niños/as	Total	Grupos
Niños	4	30	1	2	22	1	5	20	1
Niñas	26			20			15		
	2º FP Grado Medio Gestión Administrativa			1º FP Grado Medio Electromecánica de vehículos automóviles			2º FP Grado Medio Electromecánica de vehículos automóviles		
	Niños/as	Total	Grupos	Niños/as	Total	Grupos	Niños/as	Total	Grupos
Niños	8	19	1	28	31	1	28	29	1
Niñas	11			3			1		
	1º FP Grado Medio Instalaciones eléctricas y automáticas			2º FP Grado Medio Instalaciones eléctricas y automáticas			ALUMNOS CON NEAE		
	Niños/as	Total	Grupos	Niños/as	Total	Grupos	Niños/as	Total	
Niños	12	12	1	10	10	1	15	22	
Niñas				7					

RESIDENCIA ESCOLAR” SAFA”			
	Niños/as	Total	Se ofertan 60 plazas.
Niños	21	51	
Niñas	30		

I.E.S. “ALFONSO XI”

EDUCACIÓN SECUNDARIA									
	1º ESO			2º ESO			3º ESO		
	Niños/as	Total	Grupos	Niños/as	Total	Grupos	Niños/as	Total	Grupos
Niños	42	90	3	55	109	4	36	93	3
Niñas	48			54			58		
	4º ESO			PROA			TRANSPORTE		
	Niños/as	Total	Grupos	Total alumnos/as			Niños/as	Total	
Niños	21	63	2	30 alumnos/as entre 11 y 13 años.			25	57 Acuden menores de las Aldeas de Alcalá.	
Niñas	42						32		





Ayuntamiento de Alcalá la Real

BACHILLERATO									
	1º CIENCIAS			2º CIENCIAS			1º HUMANIDADES Y CIENCIAS SOCIALES		
	Niños/as	Total	Grupos	Niños/as	Total	Grupos	Niños/as	Total	Grupos
Niños	34	66	2	36	72	2	19	55	2
Niñas	32			36			36		
	2º HUMANIDADES Y CIENCIAS SOCIALES			COMEDOR			TRANSPORTE		
	Niños/as	Total	Grupos	Niños/as	Total		Niños/as	Total	
Niños	9	50	2				41	97	
Niñas	41			56					

CICLO FORMATIVO DE GRADO MEDIO								
	1º FP Grado Medio Sistemas microinformáticos y redes			2º FP Grado Medio Sistemas microinformáticos y redes			Transporte	
	Niños/as	Total	Grupos	Niños/as	Total	Grupos	Niños/as	Total
Niños	26	28	1	12	13	1	12	14
Niñas	2			1			2	

I.E.S. “ANTONIO DE MENDOZA”

EDUCACIÓN SECUNDARIA									
	1º ESO			2º ESO			3º ESO		
	Niños/as	Total	Grupos	Niños/as	Total	Grupos	Niños/as	Total	Grupos
Niños	42	85	3	49	76	3	23	54	2
Niñas	43			27			31		
	4º ESO			AULA DE INTEGRACIÓN			TRANSPORTE		
	Niños/as	Total	Grupos	Niños/as	Total	Grupo	Niños/as	Total	
Niños	22	52	2	3	6	1	44	96	Acuden menores de las Aldeas de Alcalá.
Niñas	30			3			52		

En esta Etapa el centro cuenta con el Programa de Refuerzo, Orientación y Apoyo, acuden 25 niños y 22 niñas de 11 a 15 años.





Ayuntamiento de Alcalá la Real

FORMACION PROFESIONAL BÁSICA									
	1º FPB			2º FPB			TRANSPORTE		
	Cocina y restauración			Cocina y restauración					
	Niños/as	Total	Grupos	Niños/as	Total	Grupos	Niños/as	Total	Grupos
Niños	8	12	1	7	14	1	2	2	1
Niñas	4			7			0		

CICLO FORMATIVO DE GRADO MEDIO								
	1º FP Grado Medio			2º FP Grado Medio			Transporte	
	Cocina y Gastronomía			Cocina y Gastronomía				
	Niños/as	Total	Grupos	Niños/as	Total	Grupos	Niños/as	Total
Niños	11	13	1				4	4
Niñas	2						0	

RESIDENCIA ESCOLAR” SIMEÓN OLIVER”			
	Niños/as	Total	Se ofertan 60 plazas para alumnos de Educación Primaria y Secundaria. También hay plazas para alumnos de post-obligatoria.
Niños	26	48	
Niñas	22		

CPR-SIERRA SUR- SANTA ANA

ETAPA DE EDUCACIÓN INFANTIL						
	Unidad mixta				5 años	
	3 años		4 años		Niños/as	Total
	Niños/as		Niños/as			
Niños	1		4		6	15
Niñas	3		4		1	
	NEAE		Extraescolares		Comedor	
	Niños/as	Total	Niños/as	Total	Niños/as	Total
	Niños	1	1	6	7	
Niñas			1			

ETAPA DE EDUCACIÓN PRIMARIA							
	Unidad Mixta						
	1º Primaria		2º Primaria		3º Primaria		Total
	Niños/as		Niños/as		Niños/as		
Niños			3		2		13
Niñas	1		3		4		
	4º Primaria		5º Primaria		6º Primaria		Total
	Niños/as		Niños/as		Niños/as		
	Niños	1		2		1	
Niñas	3		2		1		
	COMEDOR		EXTRAESCOLARES		AULA MATINAL		Total
	Niños/as	Total	Niños/as	Total	Niños/as	Total	
	Niños			1	4		
Niñas			3				





Ayuntamiento de Alcalá la Real

Centro que se encuentra en la aldea de Santa Ana, existen barreras arquitectónicas que están siendo eliminadas.

CPR-SIERRA SUR- CHARILLA

ETAPA DE EDUCACIÓN INFANTIL							
	Unidad mixta				5 años		
	3 años		4 años		Niños/as		Total
Niños	2				1		5
Niñas			1		1		

ETAPA DE EDUCACIÓN PRIMARIA							
	Unidad Mixta						
	1º Primaria		2º Primaria		3º Primaria		Total
Niños	2				2		8
Niñas	1		1		2		
	Unidad Mixta						
	4º Primaria		5º Primaria		6º Primaria		Total
Niños	1		3		1		11
Niñas	4		1		1		
NEAE		EXTRAESCOLARES		AULA MATINAL			
	Niños/as	Total	Niños/as	Total	Niños/as	Total	
Niños			2	10			
Niñas	1		8				

Centro que se encuentra en la aldea de Charilla, existen barreras arquitectónicas, especialmente la escalera para subir a la 2ª planta.

CPR - EL OLIVO - MURES

ETAPA DE EDUCACIÓN INFANTIL							
	Unidad mixta				5 años		
	3 años		4 años		Niños/as		Total
Niños	1			1	2		7
Niñas	2			0	1		

ETAPA DE EDUCACIÓN PRIMARIA							
	Unidad Mixta						
	1º Primaria		2º Primaria		3º Primaria		Total
Niños	2		1		2		8
Niñas	2		0		1		
	Unidad Mixta						
	4º Primaria		5º Primaria		6º Primaria		Total





Ayuntamiento de Alcalá la Real

	Niños/as		Niños/as		Niños/as		Total
Niños	4		1		5		12
Niñas	1		0		1		
	NEAE/NEE		EXTRAESCOLARES		PROA		
	Niños/as	Total	Niños/as	Total	Niños/as	Total	
Niños	2	3	12	13	3	8	
Niñas	2		1		5		

Centro situado en la aldea de Mures, de construcción nueva; por lo que no existen barreras arquitectónicas. Cuenta con un huerto escolar.

CPR - EL OLIVO – ERMITA NUEVA

ETAPA DE EDUCACIÓN INFANTIL							
	Unidad mixta				5 años		
	3 años	4 años				Total	
Niños	1		2		1		10
Niñas	2		2		2		
	NEAE		Extraescolares		Comedor		
	Niños/as	Total	Niños/as	Total	Niños/as	Total	
Niños			3	9			
Niñas			6				

ETAPA DE EDUCACIÓN PRIMARIA							
	Unidad Mixta						
	1º Primaria	2º Primaria		3º Primaria		Total	
Niños	0		0		2		6
Niñas	3		1		0		
	Unidad Mixta						
	4º Primaria	5º Primaria		6º Primaria		Total	
	Niños/as	Niños/as		Niños/as		Total	
Niños	1		2		1		6
Niñas	2		0		0		
	NEAE/NEE		EXTRAESCOLARES		PROA		
	Niños/as	Total	Niños/as	Total	Niños/as	Total	
Niños	1	3	6	11	3	5	
Niñas	1		5		2		

Centro situado en la aldea de Ermita Nueva, de construcción nueva; por lo que no existen barreras arquitectónicas.





Ayuntamiento de Alcalá la Real

CPR - EL OLIVO – LA PEDRIZA

ETAPA DE EDUCACIÓN INFANTIL						
	Unidad mixta				5 años	
	3 años		4 años		Niños/as	Total
Niños	0		3		0	8
Niñas	1		4		0	
	NEAE		Extraescolares		Comedor	
	Niños/as	Total	Niños/as	Total	Niños/as	Total
Niños			1	6		
Niñas			5			

ETAPA DE EDUCACIÓN PRIMARIA						
	Unidad Mixta					
	1º Primaria		2º Primaria		3º Primaria	
Niños	0		1		1	
Niñas	2		2		1	
	4º Primaria		5º Primaria		6º Primaria	
	Niños/as	Total	Niños/as	Total	Niños/as	Total Primaria
Niños	1		2		2	15
Niñas	2		0		3	
	TRANSPORTE		EXTRAESCOLARES		PROA	
	Niños/as	Total	Niños/as	Total	Niños/as	Total
Niños	3	5	2	8	0	4
Niñas	2		6		4	

Centro situado en la aldea de La Pedriza, a él acuden otros menores de aldeas cercanas por eso cuenta con transporte bonificado. No existen barreras arquitectónicas.

CPR-VALLE DE SAN JUAN- LA RÁBITA

ETAPA DE EDUCACIÓN INFANTIL						
	Unidad mixta				5 años	
	3 años		4 años		Niños/as	Total
Niños	5		3	TOTAL 11 alumnos/as en la Unidad	2	6 alumnos/as en la Unidad
Niñas	2		1		4	
	NEAE		Transporte		Comedor	
	Niños/as	Total	Niños/as	Total	Niños/as	Total





Ayuntamiento de Alcalá la Real

Niños	0	1	1	2	
Niñas	1		1		

ETAPA DE EDUCACIÓN PRIMARIA						
	Grupo unificado 1º Ciclo			Transporte		
	1º Primaria	2º Primaria		Niños/as	Total	
Niños	3		Niños/as	2	13	5
Niñas	5		Niños/as	3		7
						12
	Grupo unificado 2º Ciclo			Extraescolares		
	3º Primaria	4º Primaria		Niños/as	Total	
Niños	2		Niños/as	5	10	6
Niñas	0		Niños/as	3		9
						15
	Grupo unificado 3º Ciclo			NEAE/NEE		
	5º Primaria	6º Primaria		Niños/as	Total	
Niños	1		Niños/as	3	9	1
Niñas	5		Niños/as	0		1
						2

Centro que se encuentra en la aldea de La Rábita, centro de construcción nueva no existen barreras arquitectónicas. A este centro acuden alumnos de las aldeas cercanas por ello existe transporte escolar que está bonificado.

CONSERVATORIO MUSICAL “PEP VENTURA”

ESTUDIOS ELEMENTALES									
	CLARINETE			FLAUTA TRAVESERA			GUITARRA		
	Niños/as	Total	Grupos	Niños/as	Total	Grupos	Niños/as	Total	Grupos
Niños	2	2	1º a 2º	5	15	1º a 4º	6	18	1º a 4º
Niñas	0			10			12		
	PIANO			VIOLA			VIOLÍN		
	Niños/as	Total	Grupos	Niños/as	Total	Grupos	Niños/as	Total	Grupos
Niños	14	20	1º a 6º	10	22	1º a 6º	9	21	1º a 6º
Niñas	16			12			12		
	VIOLONCHELO								
	Niños/as	Total	Grupos						
Niños	9	27	1º a 6º						
Niñas	18								





2.- Consejo de Niños y Niñas del Excmo. Ayuntamiento de Alcalá la Real.

Fue aprobado en Pleno Municipal, el 15 de Diciembre de 2016. Inspirado en la convención sobre los derechos del niño aprobado por las Naciones Unidas el 20 de Noviembre de 1989 y por la iniciativa enmarcada dentro del programa Educaciudad, contando con el asesoramiento de la asociación Pedagógica Francesco Tonucci.

Formado por niños y niñas de 5-12 años, con un máximo de 25 consejeros y consejeras. Su mandato no puede superar los cuatro años.

En la elección de estos consejeros participan de forma activa todos los centros de Educación Infantil y Primaria, realizándola por azar.

Además un adulto coordina este consejo y otro se encarga de realizar la función de secretario/a.

Se realizan reuniones trimestrales, además a estas reuniones podrán ser invitados representantes institucionales a petición de los consejeros y consejeras.

3.- Programa de “Escuela de Familias”

Consiste en la realización por parte del Área de Educación de actividades socio-educativas, dirigidas tanto al alumnado de los centros educativos, como al profesorado y las familias de la localidad; con el objetivo de facilitar a toda la comunidad educativa una formación continua, innovadora y adaptada a sus necesidades.

4.- Becas de libros de texto y material escolar

Dirigidas al alumnado del segundo ciclo de Educación Infantil, para la adquisición de libros de texto y material escolar obligatorio. Estas ayudas las ofrece el Excmo. Ayuntamiento de Alcalá la Real a través del área de educación en coordinación con el Área de Servicios Sociales; para así lograr que llegue a familias que por su situación social y económica lo necesiten.

5.-Becas de transporte escolar urbano

Becas dirigidas a aquel alumnado de Educación Infantil y Primaria que reside en el casco urbano de Alcalá la Real y que esté matriculado en los centros “Alonso de Alcalá” y “José Garnica”, viviendo lejos del centro. Las becas se ajustan a la renta anual por miembro de la unidad familiar.

6.-Federación de Ampas “Sierra Sur”(FAMPA).





En la actualidad están federadas en FAMPAs Sierra Sur todas las AMPAS del municipio de Alcalá la Real como muestra de una voluntad proactiva de mejora y con el objetivo de dotar de más recursos a las familias desde un punto de vista no institucionalizado y con la finalidad de poder adaptar los recursos a las necesidades reales de las familias y por lo tanto de sus hijos e hijas, cada vez más cambiantes.

ÁREA DE SANIDAD

1.- Composición de la Zona Básica de Salud de Alcalá la Real:

1.1.-Composición de salud de Alcalá Sur:

- 7 médicos de familia.
- 2 pediatras.
- 7 Enfermeras de familia.
- 1,5 Fisioterapeutas.
- 1 Odontólogo.
- 1 matrona.
- 1 trabajador social.
- Personal de apoyo (auxiliares de enfermería, celadores-conductores, auxiliares administrativos).

1.2.-Composición de Salud Alcalá Norte:

- 4 médicos de familia.
- 1 pediatra.
- 4 enfermeras de familia.
- Personal de apoyo (auxiliares de enfermería, celadores-conductores, auxiliares administrativos).

1.3.-Consultorio de Santa Ana:

- 1 médico de familia.
- 1 enfermera de familia.

1.4.-Consultorio de Mures y Ermita Nueva:

- 1 médico de familia.
- 1 enfermera de familia.

1.5.-Consultorio de La Rábita:





- 1 médico de familia.
- 1 enfermera de familia.

1.6.-Consultorio de Venta de Agramaderos, La Pedriza y Hortichuela:

- 1 médico de familia.
- 1 enfermera de familia.

2.-Programas de Salud dirigidos a la infancia y adolescencia en Alcalá la Real:

2.1.- Programa de Salud Infantil y Adolescente de Andalucía, (PSIA-A), el cual abarca desde el nacimiento hasta los 14 años. Teniendo como objetivo común contribuir a un adecuado desarrollo de la población infantil y adolescente de Alcalá la Real.

2.2.- Protocolo de Protección al Maltrato Infantil, siendo su objetivo principal detectar posibles casos de maltrato, valorarlos y dar solución en coordinación con Servicios Sociales Comunitarios.

2.3.- Programa Atención Temprana, su objetivo es prevenir posibles trastornos del desarrollo y atender a los niños/as entre 0 y 6 años que los padecen o tienen riesgo de padecerlos; derivándolos al CAIT.

2.4.- Plan Integral de Obesidad Infantil (PIOBIN).
Dirigido a niños y niñas con sobrepeso y/o obesidad de 5 a 14 años, a sus padres y cuidadores, con el objetivo de frenar la tendencia ascendente de las tasas de obesidad infantil de nuestra Comunidad.

2.5.- Creciendo en Salud y forma Joven.
Son un conjunto de programas de hábitos de vida saludable de educación infantil, primaria y secundaria, con una perspectiva sistémica integral y realista para abordar dimensiones fundamentales en la promoción de salud en la escuela.

2.6.- Programa de Vacunación.

Las vacunas ofrecen protección eficaz contra un importante número de enfermedades, por lo tanto la mejor forma de prevención es la vacuna. Este programa va dirigido a niños/as de edades entre 0 y 14 años, para conseguir que todos reciban de forma gratuita aquellas vacunas que aparecen en el calendario de vacunación.

3.- Centro de Atención Infantil Temprana (CAIT), situado actualmente en el centro de salud de distrito sur.





En este centro trabajan: Psicóloga, Pedagoga, Fisioterapeuta y Logopeda. Con el objetivo de trabajar con menores que padecen o tienen riesgo de padecer trastornos como (T. del Desarrollo Cognitivo, T. del Desarrollo del Lenguaje, T. de relación y comunicación, etc.); trabajando de forma integral con los/as menores y sus familias

4.- Hospital de Alta Resolución.

Con atención de urgencias y distintas especialidades.
ÁREA DE SERVICIOS SOCIALES Y FAMILIA

1.- Equipo Intermedio.

Formado por 6 Trabajadoras Sociales, una Educadora Social y una psicóloga, con el objetivo de poder atender a aquellas familias (incluidas las que tienen menores) que presenten factores de riesgo para poder cubrir algunas de las necesidades básicas de los/as menores. Son la puerta de entrada de las familias con menores a los Servicios Sociales Comunitarios, cuando la situación es más complicada se deriva al Equipo de Tratamiento Familiar.

2.- Equipo de Tratamiento Familiar.

Equipo especializado formado por una psicóloga, un trabajador social y una educadora, con el objetivo de atender exclusivamente a Familia con Menores en situación de riesgo.

3.- Comisión Municipal de Absentismo Escolar.

3.1.- Composición de esta comisión:

Representantes Políticos
Concejal/a de Servicios Sociales, Familia y Sanidad.
Concejal de Educación.
Representantes de los Servicios Sociales Comunitarios
Educadora Social de los Servicios Sociales Comunitarios
Profesional del (SIVOA) de los Servicios Sociales Comunitarios.
Representantes de Instituciones Educativas
Federación de AMPAS
Un representante de todos los Centros Educativos de Alcalá la Real y sus aldeas.
Un miembro del Equipo de Orientación Educativa.





Ayuntamiento de Alcalá la Real

Representantes de Instituciones Sanitarias
Cuerpos y Fuerzas de Seguridad
Policía Local
Guardia Civil

3.2.- Compromisos de la Comisión:

- Llevar a cabo el protocolo de actuación y coordinación para la actuación en caso de maltrato infantil y la promoción del buen trato en la infancia y la adolescencia en el municipio de Alcalá la Real.
- Coordinar los diferentes equipos y servicios de Alcalá la Real para prevenir y detectar el absentismo y abandono escolar, logrando así la prevención, promoción y protección de la infancia y la adolescencia.
- Coordinar aquellos casos individuales que requieran una visión global y en los que estén implicados varios servicios.

3.3.- Reuniones de la Comisión:

La Comisión se reunirá dos veces al año.

Además existe un Equipo técnico formado por parte de la comisión que se reúne todos los meses.

4.- Comisión Local de Infancia y Adolescencia del Excmo. Ayuntamiento de Alcalá la Real

El II Plan de Infancia y Adolescencia 2016-2020, cuenta con un marco estratégico que aspira a garantizar los derechos de los niños y las niñas de manera que sean sujetos activos de su propio desarrollo, reciban el apoyo y protección de su familia, de la sociedad y de las instituciones en igualdad de oportunidades y de acceso a la salud, educación, servicios sociales, participación y ocio; independientemente del lugar del territorio en el que resida, su condición de género, origen cultural o discapacidad.

Por ello desde el Área de Servicios Sociales, conscientes de la responsabilidad de la Administración Local en materia de detección de situaciones de riesgo de los menores, que se concreta en la Ley Orgánica 8/2015 y Ley ordinaria 26/2015 de modificación del sistema de protección de la infancia y adolescencia; considera necesario crear una Comisión Local de Buen Trato a la Infancia y la Adolescencia, como estrategia de mejora en la coordinación y en las acciones que favorezcan la prevención, detección o intervención en los casos de maltrato infantil.

La creación de dicha comisión finalmente se aprobó en Pleno Municipal el día 21 de diciembre de 2016.





Ayuntamiento de Alcalá la Real

4.1.-Composición de la Comisión Local de Infancia y Adolescencia, en Alcalá la Real:

Representantes Políticos	
Concejal/a de Servicios Sociales, Familia y Sanidad.	
Concejal de Educación.	
Concejal de Deportes y Juventud.	
Concejal de Participación Ciudadana e Igualdad.	
Representantes de los Servicios Sociales Comunitarios	
Directora Servicios Sociales Comunitarios	
Coordinadora E.T.F.	
Profesional del (SIVOA) de los Servicios Sociales Comunitarios.	
Psicóloga del E.T.F.	
Representantes de Instituciones Educativas	
Federación de AMPAS	
Directores y Directoras de todas las Escuelas Infantiles, Centros Educativos de Alcalá la Real y sus aldeas.	
Un miembro del Equipo de Orientación Educativa.	
Representantes de Instituciones Sanitarias	
Salud Mental Comunitaria	Psicóloga/o
Atención Primaria de Salud de Alcalá la Real	Trabajador Social Pediatra
C.A.I.T.	Coordinadora o representante
Cuerpos y Fuerzas de Seguridad	
Policía Local	
Guardia Civil	
Representantes de Juventud y Deportes	
Técnico Juventud y Deportes	
Representantes de Justicia	
Juzgado 1º Instancia e Instrucción de Alcalá la Real	

4.2.-Compromisos de la Comisión Local:

- Llevar a cabo un protocolo de actuación y coordinación para la actuación en caso de maltrato infantil y la promoción del buen trato en la infancia y la adolescencia en el municipio de Alcalá la Real.
- Coordinar los diferentes equipos y servicios de Alcalá la Real para mejorar los programas de participación, prevención, promoción, detección y protección de la infancia y la adolescencia.
- Coordinar aquellos casos individuales que requieran una visión global y en los que estén implicados varios servicios.





- d) Estudiar casos y analizar alternativas para mejorar las intervenciones coordinadas entre los diferentes servicios.

4.3.- Reuniones de la Comisión Local:

La Comisión Local de Infancia y Adolescencia se reunirá una vez al año en el Centro de Servicios Sociales, previa convocatoria realizada por medios electrónicos de forma ordinaria, y de forma extraordinaria cuando existan casos que así lo requieran.

5.- Comisión Técnica de Infancia y del Excmo. Ayuntamiento de Alcalá la Real.

El Artículo 39 de la Constitución establece la obligación de los poderes públicos de asegurar la protección social, económica y jurídica de la familia, es especial de los menores de edad.

La creación de dicha comisión técnica se aprobó el día 14 de Marzo de 2017, en la primera Comisión Local de la Infancia y la Adolescencia.

5.1.- Composición de la Comisión Técnica:

Representantes Políticos
Concejal/a de Servicios Sociales, Familia y Sanidad.
Representantes de los Servicios Sociales Comunitarios
Directora Servicios Sociales Comunitarios
Coordinadora E.T.F.
Profesional del (SIVOA) de los Servicios Sociales Comunitarios.
Psicóloga del E.T.F.
Representantes de Instituciones Educativas
Un miembro del Equipo de Orientación Educativa.
Representantes de Instituciones Sanitarias
Pediatra Centro de Salud
Cuerpos y Fuerzas de Seguridad
Policía Local
Guardia Civil
Representante del Centro de Información a la Mujer
Asesora Jurídica del Centro de Información a la Mujer

5.2.- Objetivos de la Comisión Técnica:





- Coordinar el esfuerzo de todas las áreas municipales en favor de los y las menores del municipio.
- Promover campañas de sensibilización dirigidas a fomentar el buen trato de los niños y niñas del municipio.
- Valoración de casos de menores susceptibles de ser Declarados en Riesgo Social y adoptar las medidas de intervención que reduzcan el mismo.

5.3.-Reuniones de la Comisión Técnica:

- El equipo técnico se reunirá cuatrimestralmente en el Centro de Servicios Sociales Comunitarios previa convocatoria realizada por medios electrónicos de forma ordinaria, y de forma extraordinaria cuando existan casos que así lo requieran.
- En la convocatoria se deben comunicar datos de los y las menores objeto de estudio, que deberán ser protegidos, empleando para ello métodos de archivo encriptado y codificados con contraseña.

6.- Asociaciones.

Señalando de forma especial a la asociación AFANIES, la cual se encuentra en situada instalaciones municipales, es una asociación de familiares y personas preocupadas por el desarrollo y bienestar de niños/as con necesidades especiales.

ÁREA DE CULTURA

1.- Biblioteca Municipal.

Dentro de la cual existe un área infantil y juvenil, especialmente preparada para motivar a los niños/as a la lectura.

2.-Convento de Capuchinos y Palacio Abacial.

Son espacios municipales en los que existen salas que se dedican especialmente al uso de la infancia y adolescencia de Alcalá la Real.

3.-Teatro Martínez Montañés.

Gracias al cual nuestros menores pueden acceder a la Cultura (Teatro, música, cine, etc.).





4.- Casa Municipal de la Música.

En la que se encuentra la “Escuela de Música de la Asociación Musical Pep Ventura”. A esta escuela acuden menores de 3 a 18 años, con el objetivo fundamental de acercar la música a todos/as ellos/os, con unos precios muy bajos ya que está subvencionado por Excmo. Ayuntamiento de Alcalá la Real.

En esta escuela se dan clases de:

- Iniciación musical infantil, para los más pequeños.
- Lenguaje musical.
- Instrumentos de viento metal.
- Instrumentos de viento madera.

Poco a poco estos menores se van incorporando a la banda de música de la Asociación Pep Ventura.

ÁREA DE SEGURIDAD CIUDADANA

1.- “Parque Infantil de Tráfico”, en el que se llevan a cabo actividades de Seguridad Vial con todos los centros educativos del municipio.

2.-“Camino Escolar Seguro y Sostenible y Proyecto “stars”.

Con el objetivo de que los/as menores acudan a los centros educativos andando o en bicicleta, existiendo caminos totalmente señalizados en los que el desplazamiento es seguro.

Todo esto es llevado a cabo por agentes de policía especializados en este ámbito.

ÁREA DE IGUALDAD Y PARTICIPACIÓN

Podemos resaltar algunas actividades, pero es un área que se encuentra reflejada de forma transversal en todas las demás.





Realiza en coordinación con el área de Servicios sociales, familia y Sanidad los “Talleres Afectivos-sexuales” en los distintos centros de secundaria de la localidad” para los/as menores y para sus familias.

Programas de Apoyo a menores que han sido víctimas de violencia de género en su hogar.

Contando con un recurso fundamental, “El Punto de Encuentro Familiar” de titularidad municipal”.

3.-NECESIDADES DETECTADAS.

Según la Ley Orgánica 2/2007, de 19 de marzo, la administración pública tiene la obligación de cubrir y proteger los derechos de los/las menores de edad; ofreciendo una atención integral y vigilando sus necesidades para conseguir el correcto desarrollo de su personalidad y bienestar, en todos los contextos: ya sea social, familiar y/o escolar.

En base a la información recogida en el estudio realizado en la localidad, que parte ha sido reflejado anteriormente y en el informe de “impacto de la covid-19 sobre niñas y niños a nivel local en Andalucía 2020”, guiado tanto por la Convención sobre los Derechos el Niño (CDN) y la hoja de ruta marcada por la Agenda 2030, se analizan las necesidades que presentan los/las niños/as y adolescentes, como consecuencia de la situación pandémica, y cuyo impacto se prolongará en el tiempo, provocando la adaptación de la administración local y de sus acciones en este nuevo paradigma.

- Existe la necesidad de atender las carencias económicas básicas de la población adulta, de cuya cobertura se benefician los/las niños/as y adolescentes detectando y actuando en aquellas familias que presentan mayores limitaciones en cuanto a recursos se refiere. Este es el caso de las familias monoparentales que se han identificado como una de las más afectadas como consecuencia de la pandemia.

- Es necesario potenciar el trabajo colaborativo entre las distintas áreas de la entidad local (Servicios Sociales, Educación, Juventud, Urbanismo, etc.).

- Deficiencias en una herramienta que facilite la mediación entre los centros educativos y las familias.

- Desinformación de la infancia y adolescencia en cuanto a la pandemia que estamos viviendo sin que esta haya sido resuelta. Es necesario adaptar la información que se les entrega, utilizando para ello un lenguaje adecuado y ajustado a su situación.





- Escasez de recursos y medios electrónicos adecuados al alcance de los niños/as y adolescentes de familias más vulnerables quienes han encontrado dificultades para hacer frente al periodo escolar que se impartió de manera virtual.
- Necesidad de establecer métodos de prevención, identificación e intervención de posibles casos de buyllying y cyberbullying. Como consecuencia del aumento del acoso escolar (principalmente on-line) derivados del cada vez mayor uso de redes sociales e internet.
- Identificación y atención a las denominadas “nuevas vulnerabilidades”, en las que se recogen los problemas derivados del aumento del tiempo en casa de todos los miembros de una misma familia (aislamiento social, desigualdades de género y roles que se producen en este contexto).
- Insuficientes recursos para hacer frente a las necesidades de salud mental derivadas en preocupación y ansiedad, como consecuencia de la incertidumbre y el miedo generados durante la pandemia.
- Falta de recursos y espacios que faciliten las relaciones entre iguales. Adaptando y teniendo en cuenta los nuevos medios disponibles, y apostando siempre que sea posible por tiempos de desconexión digital.
- Se considera necesario readaptar las actividades extraescolares de los niños/as y adolescentes del núcleo, así como en las aldeas.
- La visibilización de la brecha digital de género es escasa; existen diferencias tanto en el acceso a los recursos digitales cómo riesgos a los que se enfrentan (sexting, ciberacoso, etc).
- Necesidad de establecer medidas que permitan identificar y reducir el absentismo escolar tanto online como presencial.
- Ausencia de una estrategia de salud en la infancia y la adolescencia, por lo que se considera necesario integrar un plan para la mejora de la atención a la salud mental; así como un plan de emergencia en el caso de urgencia médica o ambiental, que permita a los centros educativos hacer frente a la situación.
- Falta de personal de apoyo dentro de los centros educativos que facilite la transición entre los ciclos de infantil a primaria y/o de primaria a secundaria, para prevenir el fracaso escolar o el abandono, que se puede presentar en alumnos con dificultad de aprendizaje o en situación de vulnerabilidad.
- Necesidad de incluir prácticas ecológicas, con el fin de conseguir la reducción y reutilización de material escolar, sobre todo en educación infantil y primaria.





Ayuntamiento de Alcalá la Real

- Escasez de planes destinados a los alumnos/as con necesidades educativas especiales (NEE).
- Necesidad de realizar un plan de detección de las posibles barreras arquitectónicas en los centros educativos para conseguir una mayor seguridad en las instalaciones.
- Insuficiente divulgación de programas de orientación para la inserción laboral del colectivo adolescente.
- Falta de talleres y programas para conseguir hábitos de estudio desde la educación primaria, y con más énfasis en la secundaria.
- Se ha detectado la necesidad de crear un Centro de día en la Escuela Hogar para que los alumnos no tengan que pernoctar, pero sí facilitando el acceso a una alimentación más saludable y/o a actividades extraescolares.
- Escaso número de actividades para los niños/as de 0 a 3 años, quienes se encuentran en una fase de desarrollo muy importante.

